

Le Lien Trigancois

I N F O R M A T I O N S & C O M M U N I C A T I O N S

DANS CE NUMÉRO :

EDITO	1
AGENDA	2
PATRIMOINE	3
SOCIÉTÉ DE CHASSE	4
ECOLE DE TRIGANCE	5-8
ECAV	9
ÉTÉ THÉÂTRAL	10
CINÉ-CLUB	11-12
FÊTE ST ROCH 2012	13
DIVERS	14
LES SOBRIQUETS	15
INFOS PRATIQUES	16
AÏOLI	17

EDITO

Le lien trigancois est le reflet de la vie de notre village. L'équipe du CCAS s'attache à regrouper, mettre en page et diffuser toutes les informations que vous voudrez bien nous faire parvenir (avis, points de vue, questions, naissances, mariages, décès, nouveaux arrivants..), bref tout ce qui vous semble important à transmettre. Nous vous rappelons que vous pouvez nous écrire par l'intermédiaire de la mairie ou bien par mail à :

ccas.lelien.trigance@gmail.com

L'équipe du CCAS

LE LIEN
TRIGANCOIS

Mairie de Trigance
Place St Michel
83840 TRIGANCE

Téléphone : 04 94 76 91 01
Télécopie : 04 94 76 92 44
Messagerie :
mairie.de.trigance@mcom.fr



GAUDE J-M

A G E N D A

Juin à septembre« **Juliette MEIZE** »*Galerie MELUSINE***Juillet 2012 (sous réserve)**

Soirée musicale

The Wall

Le film + concert des UFO'S

Vendredi 13 juillet

Dîner spectacle

Les 4 barbues*20h30 - Salle culturelle***Vendredi 20 juillet**

Théâtre

Madame Marguerite*20h30 - La Sagne***Samedi 21 juillet**

Vernissage

« **Robert BIAGIOLI** »*18h 30 - Salle culturelle***Vendredi 27 juillet**

Théâtre

L'Amant*20h30 - La Sagne***Dimanche 29 juillet**

Vernissage

« **Robert PATIER** »Lecture de texte sur l'Art et
la Beauté (Collectif Entre-là)*18h 30 - Commanderie de
St Maymes***Samedi 4 août**

Conférence Arts Premiers

« **Michel FRELAT** »*11h - Salle culturelle***Samedi 4 août**

Théâtre

Le Mariage de Figaro*20h30 - La Sagne***Jedi 9 août**

Récital de piano

« **Joël HOULOUBEK** »*20h - Salle culturelle***Vendredi 10 août**

Théâtre

Les Fourberies de Scapin*20h30 - La Sagne***Mardi 14 août**

Spectacle jeunes public

Pinocchio*14h - Salle culturelle*Suivi d'une animation déambulatoire dans les rues du village par « **Les Gaspard** »**Samedi 29 septembre**

Ciné-club

Goupi mains rouges*20h30 - Salle culturelle***Samedi 17 novembre**

Soirée engagé

Tous Au Larzac*20h30 - Salle culturelle***Décembre (Sous réserve)**

Découverte du

Bandessinerama

Pour les enfants

20h30 - Salle culturelle

Sous réserve d'erreurs ou d'omissions

PATRIMOINE TRIGANÇOIS 2012

Le 8 décembre 1988 naissait à Trigrance l'association pour la sauvegarde du Patrimoine Trigrançois, avec beaucoup d'enthousiasme, aidée bénévolement et financièrement par de nombreux dons, cette association avait fait la quasi unanimité dans le village par le nombre des adhérents et le soutien de la municipalité d'alors. La Regrettée Mme Marie-Rose Troin ayant accepté d'en être la présidente. Beaucoup de choses furent entreprises: Travaux dans l'Eglise paroissiale qui était dans un état de délabrement avancé, travaux à Notre-Dame de Saint Julien, restaurations de plusieurs tableaux.

La municipalité de l'époque ayant obtenu des aides, sauvetage « in extremis » de la chapelle St Joseph à Fontaine-basse (Philippe Mattas membre de l'association en ayant fait le relevé) ! Recherches historiques aussi avec la participation du centre archéologique départemental de Draguignan. Ce petit rappel pour ceux qui n'étaient pas encore des nôtres à cette époque.

24 ans plus tard après un long sommeil c'est le printemps !

Du temps a passé, les mentalités aussi et il s'avère après un petit sondage que « booster » cette association fait l'unanimité de ceux qui ont été présents et qui s'y intéressent

Toutes et tous, que ce soit pour des raisons religieuses ou esthétiques ou les deux, apprécient le site de Notre Dame de St Julien.

J'ai parlé l'an dernier au maire, certaines personnes ont même fait un courrier à la Mairie, au sujet de l'état de délabrement de la toiture de St Julien. Les infiltrations d'eau dans les murs ayant provoqué d'inquiétantes fissures dans la voûte et le mur nord (pour le plus important des travaux à faire).

Le 9 mars dernier a eu lieu à la mairie, puis sur le site, une réunion où étaient présents Marjorie Salvarelli (responsable de la section patrimoine au parc du Verdon), Mrs J-Claude Madet (délégué départemental) et J-louis Atoch (délégué régional de la Fondation du Patrimoine association reconnue d'utilité publique) Mr Michel Giuliano (représentant le maire) et Michel Pellissier (association du patrimoine Trigrançois) et Mr l'Abbé Frédéric Galtier (curé du canton, affectataire) et enfin Mr Morot-Sir (directeur de l'école d'Avignon, restaurations).

Il en ressort de bonnes nouvelles à vous transmettre

Le Parc nous aide à présenter un dossier pour la Fondation du Patrimoine (habilitée et expérimentée pour trouver sponsors et aides) la commune présentant quand à elle un projet en vue d'une aide budgétaire sur deux ans.

Il est nécessaire en parallèle qu'il y ait une participation locale par le biais de l'association : adhésions bien sûr, soutien moral, financier, chacun selon ses

possibilités et bénévolat pour donner un peu de temps sur le chantier. Quelques heures, une journée, un week-end, encadrés par des professionnels. Rien de tel qu'un travail en commun pour créer ou approfondir des liens, ce n'est pas le Lien Trigrançois qui me contredira !

J'ai cru comprendre que la commune pourrait présenter un projet échelonné sur deux ans en partenariat avec le parc et le Patrimoine

Réhabilitation de l'espace autour de la chapelle, restauration du chemin d'accès et remise en état du bâtiment bien entendu.

Dans les prochains jours vous recevrez une lettre plus détaillée sur ce beau projet. Je sais que vous y souscrirez nombreux.

Dans le courant de l'été il y aura une assemblée générale ouverte à tous bien sûr. La date reste à fixer, sur le site, avec pique-nique (d'autres préfèrent dire repas tiré du sac !) petite causerie sur l'historique du lieu, spectacle en extérieur et, ou, un concert dans la chapelle. Si vous avez des propositions n'hésitez pas en nous en faire part.

La vie associative est primordiale dans une communauté villageoise. C'est une évidence, elle est créatrice de liens et d'amitiés. Beaucoup disent :

« Trigrance n'est plus comme avant ». Œuvrons en commun et ils ne pourront plus le dire !

Une association du patrimoine reste plus que complémentaire, une commune ne peut pas tout faire si elle n'est pas soutenue par tous et le patrimoine c'est œuvrer pour léguer à nos enfants ce que les anciens nous ont transmis, c'est aussi œuvrer pour que notre village demeure ou devienne comme nous voulons qu'il soit et qu'il reste vivant et beau !

L'assistanat est de plus en plus décrié aujourd'hui, alors agissons ensemble !

« A l'heure où, plus que jamais il importe d'avoir la curiosité de l'autre, il est plus qu'opportun de nous réapproprier notre propre culture »

A bientôt donc

Michel Pellissier

Michel PELLISSIER (Pdt. Assoc. du Patrimoine)

Contacts :

mail: m-j.pellissier@hotmail.fr - ou ch de la Glacière

Courrier :

Patrimoine Trigrançois - Mairie de Trigrance

SOCIÉTÉ DE CHASSE – LA TRIGANÇOISE

Le printemps est toujours une saison chargée pour le conseil d'administration de notre association. C'est durant cette période que naît administrativement, tant au niveau local que fédéral, la nouvelle saison cynégétique. Inscrits à toutes les commissions thématiques de la FDC 83 nous sommes sollicités pour participer aux différentes réunions.

Pour faire face, à la complexité des textes en vigueur, aux démarches administratives, aux dispositions réglementaires qui régissent la vie d'une association, aux responsabilités des dirigeants des associations, la FDC 83 a mis en place une formation à destination des membres des conseils, qui s'intitule : "Formation à la Gestion d'une Association". M Lagraulet Directeur de la FDC 83 a animé cette session sur 1 jour à La Celle. Christian Varagnac et moi-même avons participé à cette formation. Devant le succès et les nombreuses questions une nouvelle session est programmée afin d'approfondir nos connaissances.

De même pour mettre en adéquation la loi européenne avec les réalités françaises, concernant la venaison, une formation, "Hygiène de la Venaison" a été organisée à Brignoles. Guy Burlet, Christian Varagnac et moi-même y avons participé. Une nouvelle session dite "Perfectionnement" sera organisée courant novembre. A cette occasion nous recevrons notre attestation de participation et le DVD.

Également pour appréhender au mieux toutes les problématiques liées à notre environnement et plus particulièrement celles liées à la présence du loup, Marc Gelman, Noël Burlet et Christian Varagnac ont fait le stage réseau correspondants Loup/lynx à Aups les 3, 4 et 5 avril 2012.

Il était organisé par l'Office National de la Chasse et de la Faune Sauvage, antenne de Gap, la Direction Départementale des Territoires et de la Mer du Var et M Philippe Orsini conservateur du Museum d'Histoire Naturelle de Toulon et du Var

Le chef du service environnement et forêt M Walter Depetris DDTM du Var était présent le dernier jour et a insisté sur le rôle des correspondants. Marc Gelman, a présenté le réseau lors de notre AG du 14 avril 2012 à l'aide d'un

fichier PPT. Le fonctionnement du réseau est détaillé par Marc dans ce numéro.

Notre association se fonde dans un collectif, et est dépendante d'un environnement complexe et multiple qu'elle ne peut occulter. Elle ne vit pas en autarcie en se repliant sur elle-même.

Le conseil d'administration en est l'organe délibérant. Il travaille collectivement et dans l'intérêt général tout en respectant les sensibilités de chacun. La richesse des diversités de modes de chasse de chaque membre garantie pour la collectivité et l'ensemble des chasseurs un fonctionnement équilibré, juste et responsable. Cette diversité qui est une réalité doit pouvoir continuer à exister, car on est riche de nos diversités.



Un des défis majeurs à gérer pour le conseil d'administration au cours de ces prochaines années sera la cohabitation avec le loup. Cohabitation loup/chasse pour notre loisir, loup/éleveur problématique d'importance économique.

**Le nouveau conseil élu
le 14 avril 2012 est le suivant :**

- POZZO ERIC PRÉSIDENT,
- VARAGNAC ALAIN TRESORIER
- VARAGNAC CHRISTIAN VICE PRÉSIDENT BERNARD MICHEL VICE PRÉSIDENT
- BURLET DANIEL
- DOSSOLIN GERARD
- NIGRIS RICHARD
- BURLET GUY VICE PRÉSIDENT
- ATTARD JEAN-FRANCOIS SECRETAIRE ADJOINT.

SOCIÉTÉ DE CHASSE – LA TRIGANÇOISE

Le loup en France et dans notre région

Le loup, premier animal domestiqué par l'homme, ancêtre de tous nos chiens - qui appartiennent toujours à la même espèce « canis lupus » -, est officiellement de retour en France depuis 1992, année où des indices sans équivoques ont été observés dans le Mercantour.



Canis lupus pris dans le Verdon (Alpes de Haute-Provence) (Photo : Benjamin Duret)

Ce mammifère carnivore, dont l'aire de répartition est très vaste (tout l'hémisphère Nord) grâce à ses extraordinaires capacités d'adaptation, a de tous temps été pourchassé par l'homme, et il a quasiment été exterminé en Europe occidentale à la fin du 19^e siècle.

L'histoire des rapports entre le loup et l'homme a fait l'objet de plusieurs ouvrages de l'historien spécialiste de l'histoire rurale Jean Marc Moriceau, et les motifs de cette extermination sont compréhensibles :

- Une compétition directe avec les éleveurs, à une époque où les campagnes étaient densément peuplées, et le milieu très différent d'aujourd'hui - la Provence était déboisée, les moutons partout, le gibier sauvage absent.
- Des attaques sur les hommes et notamment les enfants jusqu'aux portes des villages.
- La transmission de la rage (morsures par des loups contaminés).

Cependant, quelques populations isolées ont survécu en Espagne (Cordillère Cantabrique) et en Italie (chaîne des Appenins), d'où viennent tous les loups présents en France aujourd'hui.

Ils sont installés sur 26 Zones de Présence Permanente (ZPP) dans l'arc Alpin (incluant Canjuers) et une ZPP dans les Pyrénées Orientales, colonisée par des loups venant des Alpes.

Des indices du passage de loups isolés, non constitués en meute, sont observés dans d'autres régions, parfois très éloignées du lieu d'origine, car le loup est un grand voyageur.

Leur effectif est estimé à 200 individus environ

en France, 500 en Italie, et 2000 en Espagne.

Ce retour naturel du loup en France, a été possible grâce à quatre facteurs essentiels :

- L'exode rurale, et le retour à la nature d'immenses surfaces naguère habitées et exploitées par l'homme et ses troupeaux.
- La re-forestation, naturelle ou par reboi-

sement.

- Le retour des grands ongulés sauvages (cerfs, chevreuils, sangliers, mouflons), qui ont prospéré après avoir été ré-introduits par l'homme pour la chasse.
- Le statut d'espèce protégée internationalement par la convention de Berne (1979) et en France par un arrêt de 1996, pour la sauver de l'extinction.

Le réseau Loup-Lynx

L'objectif du réseau « loup-lynx » est double :

- Suivre l'aire de répartition de ces deux grands prédateurs, grâce à la collecte d'indices de présence, et améliorer nos connaissances à leur sujet.
- Constater et vérifier les dégâts causés au cheptel domestique pour indemnisation.

Il est organisé pour que le maximum d'informations concernant le loup et le lynx, recueillies par des observateurs occasionnels, puissent être filtrées par un correspondant local du réseau, transmises à la DDTM (à Draguignan) et validées par les spécialistes des antennes de l'ONCFS (Office National de la Chasse et de la Faune Sauvage).

Il couvre tous les départements où la présence permanente du loup ou du lynx est avérée, ainsi que ceux où des indices de passage assez fréquents sont observés.

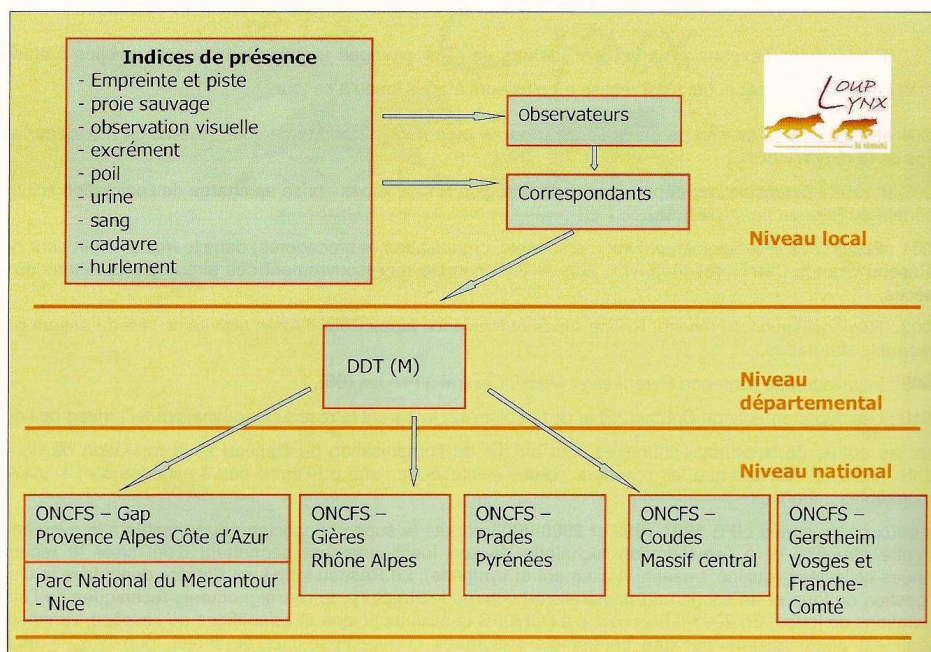
Les acteurs du réseau sont :

- Les correspondants locaux - agents de l'état, membres d'associations impliquées dans la

SOCIÉTÉ DE CHASSE – LA TRIGANÇOISE

protection de la nature, lieutenants de l'ovetier, particuliers – sont formés pour être capables d'apprécier la validité d'un indice de présence du loup ou du lynx, et constituer un premier niveau de vérification sur le terrain. Parmi les correspondants locaux, seuls les agents de l'ONCFS sont habilités pour constater les dommages aux troupeaux domestiques.

- Les DDTM rassemblent les indices de présence au niveau départemental, et les transmettent aux antennes spécialisées de l'ONCFS. Elles sont également chargées de statuer sur les dossiers d'indemnisation des dommages, selon un principe qui accorde l'indemnisation si la responsabilité du loup ou du lynx ne peut pas être écartée.
- Les antennes spécialisées de l'ONCFS rendent un avis technique de référence sur les indices de présence et les dommages aux troupeaux, éventuellement grâce à des analyses ADN pointues, rassemblent et mettent à jour les connaissances sur le loup et le lynx, et apportent une expertise scientifique aux responsables de la gestion de ces deux espèces en France.
- Ils sont eux même intégrés à un réseau international permettant d'échanger des informations scientifiques et de coordonner les politiques de gestion.



pondants locaux, au fur et à mesure de l'extension de l'aire de présence du loup et du lynx.

Une formation de 3 jours a été récemment organisée dans notre région (à Aups et à Canjuers), par un spécialiste du loup de l'antenne ONCFS de Gap.

Une trentaine de nouveaux correspondants sont donc opérationnels dans le Var, **dont trois à Trigance** : Noel BURLET, Marc GELMAN et Christian VARAGNAC, qui souhaitent vivement, pour passer de la théorie à la pratique, recueillir et valider vos éventuelles observations concernant la présence du loup ou du lynx dans nos parages.

Remarque : La présence du loup et son statut d'espèce protégée soulèvent désaccords et polémiques, ce qui paraît inévitable et justifié étant donné l'impact de ce prédateur sur la vie des éleveurs et de leurs troupeaux.

Le réseau loup-lynx ne prend pas partie dans ce débat, mais il rassemble, valide et analyse les données recueillies, pour obtenir une connaissance aussi complète et objective que possible de la situation réelle. Cette connaissance, utile à toute personne désireuse de se former un avis éclairé, est accessible sur le site de l'ONCFS – www.oncfs.gouv.fr; - .

Marc GELMAN



L'ONCFS et les DDTM organisent également les formations nécessaires pour établir le réseau des corres-

E C O L E D E T R I G A N C E

Nos poèmes

Nous avons écrit des poèmes en utilisant des homophones et des paronymes...

J'aime

J'aime les chaussures en noir.

J'aime boire dans un verre,

même quand il est à l'envers.

Je n'aime pas, de la terre les vers,

J'aimerais bien être volontaire

Et même pendant l'hiver

Pour avoir la tête à l'envers.

J'aime avoir les cheveux en l'air

Pour aller à Anvers.

J'aime compter des chiffres paires

Et j'adore mon père

Tout autant que ma mère

24681012



Lermie Tam

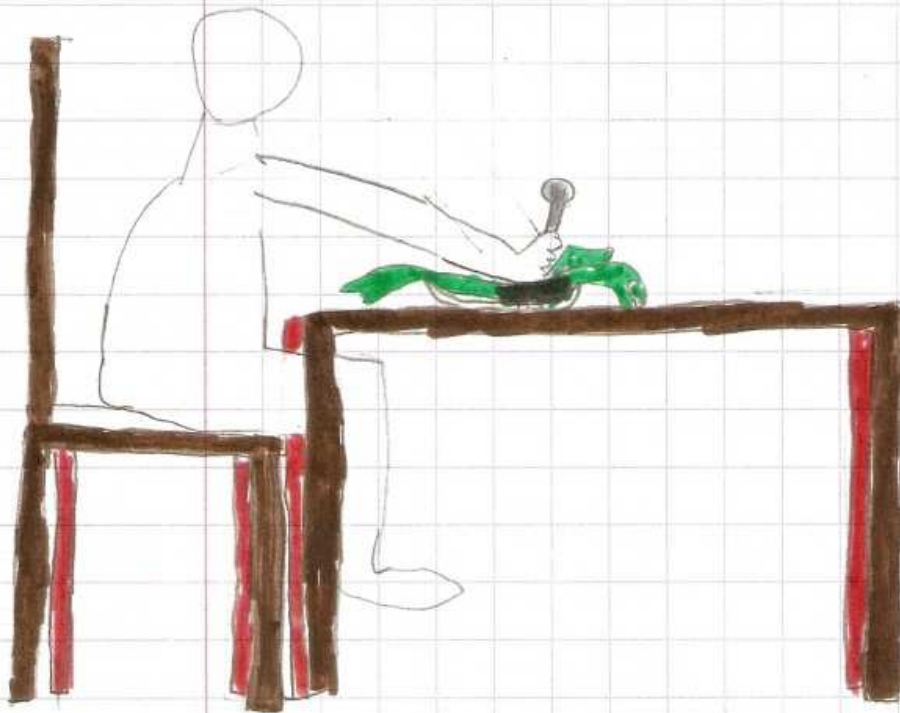


ECOLE DE TRIGANCE

Lyevio

Boucher

Le Terrier, je l'ai débouché,
 Je le bois sans broncher
 Je vais prendre du bouc chez le boucher.
 Je le mange sans faire de grosses bouchées.
 Mais dans ma bouche bée
 Il y a beaucoup de poulet.
 Je vais chez le poissonnier.
 Mais je me suis embroché,
 j'étais trop pressée
 Cette fois je prend du brochet.
 Je retourne chez moi avec ma fourchette
 Pour l'embrocher,
 Avec du citron pressé



ÉCOLE DE TRIGANCE

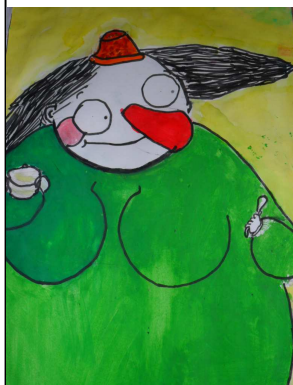
Le concours Cornebidouille & Co



Le maître nous a proposé de participer à un concours de L'école des Loisirs sur les albums de Magalie Bonniol.

Il fallait illustrer son univers.

Nous avons d'abord décidé de dessiner l'auteur dans son atelier, accompagnée des héros de ses histoires.



Mais devant la difficulté de la tâche, le maître nous a montré *La Mona Lisa* de Paul Giovanopoulos. Sur cette peinture, il y avait 36 Jocondes peintes à la façon d'autres peintres comme Picasso, Arcimboldo, Miro, Dali, Matisse, Botticelli, ...

Cornebidouille avec les traits de bonhomme (Antonin).

A la manière de cet

artiste, nous avons décidé de peindre 12 fois Cornebidouille.

Nous avons choisi :

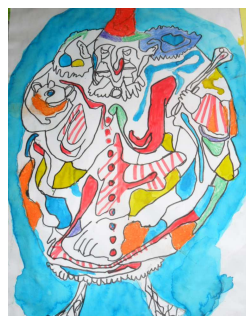
- soit de peindre Cornebidouille à la façon d'un artiste (par exemple Sylvio l'a faite en collage à la façon d'Arcimboldo, Garris qui a fait une Cornebidouille à la sauce Miro, ou encore Olivier qui a peint Cornebidouille en mode Salvatore Dali),



Une Cornebidouille dans le costume de Pierre (Paula).

soit de peindre Cornebidouille en la fusionnant avec un autre personnage des albums de Magalie Bonniol. Nous nous sommes limités à quatre livres de cet auteur, (*Cornebidouille* et *La vengeance de Cornebidouille*, *Pouet-pouet* et *Tournicotte*), et à 8 personnages

(Tournicotte, Bonhomme, la princesse, Pouet-pouet, Mimi, Poussinator, Pierre, le doudou).



« Cornebidouille à la sauce Miro » (Garris).

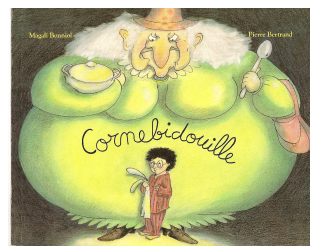


Quelques uns des personnages de Magalie Bonniol : Bonhomme, Tournicotte et la princesse en haut et Cornebidouille et Pierre en bas.

Certains ont habillé la sorcière à la façon d'un autre personnage comme, Paula, Florian et Louise. D'autres ont gardé la tenue de Cornebidouille et ont mis la tête d'un autre personnage comme, Tom, Annaëlle et Faustine.

Enfin Viktor et Antonin ont choisi de dessiner la sorcière à la façon d'un autre personnage (Tournicotte pour Viktor et Bonhomme pour Antonin).

Dans l'attente du résultat, même si nous ne remportons pas le premier prix, nous pouvons déjà dire que nous ressortirons toujours gagnant puisque nous nous sommes réalisés d'un point de vue artistique.



ÉCOLE DE TRIGANCE

Les conditions de germination d'une plante

Nous avons voulu savoir ce qu'il fallait pour qu'une graine germe. Lorsqu'on s'est posé la question en classe, on a dit que pour germer, une graine a besoin :

- de terre,
- d'eau,
- de chaleur
- et de lumière.

Mais nous n'étions pas tous d'accord, alors on a décidé de faire des expériences pour trouver qu'elles sont **les conditions de germination d'une graine**.

Nous avons donc fait quatre groupes qui ont chacun testé une des hypothèses. Un premier groupe a voulu savoir si une graine a besoin de terre pour germer. On a planté des fèves, dans un pot avec du terreau et dans un bac avec du coton. Puis on a arrosé les deux pots que l'on a mis au chaud et à la lumière.



Voici les fèves qui ont poussé dans le noir.

bre, on avait planté du blé et des lentilles dans du coton, et les graines avaient germé.

Un deuxième groupe a testé l'hypothèse « la graine a besoin d'eau ». Ils ont planté des fèves dans deux pots identiques que l'on a mis au chaud et à la lumière. L'un des pots a été arrosé régulièrement alors que l'autre est resté sec. Au bout de quelques jours les fèves du pot arrosé sont sorties, alors que celles de l'autre pot ne sont jamais sorties.

Pour tester l'hypothèse du besoin de chaleur, on a, de nouveau, planté des fèves dans deux pots identiques, exposés à la lumière et arrosés régulièrement. On a posé le premier pot au chaud près du radiateur, alors que le second a été posé à l'extérieur sur un rebord de fenêtre.

Les fèves du pot que l'on a gardé au chaud sont sorties très vite alors que celles de l'extérieur n'ont pas germé.



Enfin un dernier groupe a voulu savoir si une graine a besoin de lumière pour germer. Ils ont également planté des fèves dans deux pots identiques que l'on a arrosés régulièrement, mais alors que le premier pot est resté dans la classe, le second a été placé dans le noir (au fond d'un placard). A notre grande surprise ce sont les graines qui sont restées dans le noir qui ont poussé le plus vite, mais les plants étaient entièrement blancs et ils avaient de toutes petites feuilles.

Conclusion

Grace à ces quatre expériences, nous savons maintenant que pour germer, une graine a besoin de chaleur et d'eau. Elle n'a pas besoin de lumière et de terre pour germer, mais c'est la plante qui en aura besoin plus tard, pour grandir.



Les maternelles ont planté des graines dans un pot transparent pour voir ce qu'il se passe sous la terre avant que la plante sorte de terre.

ESPACE CULTUREL ARTUBY VERDON

La culture ça ajoute à tout le monde. L'art c'est magnifier la différence. C'est épatant de constater que les gens s'intéressent à ce qui marche bien puisque c'est là que leur fierté s'exprime, c'est là où nos émotions les plus fortes jaillissent car on les vit ensemble.

Bilan de la saison 2011

- 1300 visiteurs à l'exposition Anne Marie Guyader sur 3 semaines
- 100 visiteurs au vernissage de l'exposition
- 70 visiteurs à la conférence sur l'histoire locale (Michel Pélissier)
- 50 visiteurs au ciné-club (Sophie Audier – Entre Là)
- 50 visiteurs à la conférence sur les Arts Premiers (Michel Frelat)
- 60 visiteurs au théâtre Lili Calamboula avec l'extraordinaire prestation de Claudine Olinger (théâtre du Luxembourg)
- 100 visiteurs lors du récital de piano sur Franz Litz.

Voici tous les chiffres dans un véritable souci de transparence qui vous est dû, ils parlent d'eux-mêmes.

Programme de 2012

du 20/07 au 11/08 (leader et hors leader) à ce jour et sous toutes les réserves d'usage :

Une triple exposition des peintres de l'Ecole de peinture de Trigance

- Robert Biagioli à la salle culturelle, vernissage le samedi 21/07 à 18h30
- Robert Patier à St Maymes, vernissage à 18h30 le dimanche 29/07 suivi d'un spectacle de lecture de textes sur l'Art et la Beauté (collectif Entre Là)
- Juliette Meize à la galerie de Brigitte Gelman, rue du Four, de juin à septembre

Conférence sur les Arts premiers par Michel Frelat, « Des primitifs africains au primitivisme dans l'art », à la salle culturelle, le samedi 04/08 à 11h
Récital de piano par Joël Houloubek, à la salle culturelle, le jeudi 09/08 à 20h.

2012 : c'est aussi pour l'ECAV la préparation d'une exposition sur les peintres de l'Ecole de Peinture de Trigance, au musée des ATP de Draguignan et ce sur 6 mois, et en 2014/2015 au Centre Culturel de St Raphaël.

C'est aussi la création d'une galerie à Paris sur les peintres de l'Ecole de Tri-

gance et un tremplin d'échanges Trigance/Paris et vice versa.

C'est encore la création d'une association pour la Fondation de l'Ecole de Peinture de Trigance et, qui sait, à terme, à Trigance, un lieu d'expositions permanentes et temporaires.

Alors, bon été à toutes et à tous et que vivent la vie associative et le bénévolat. La vie a encore sa beauté.

Alain Crozals

ESPACE CULTUREL
 ARTUBY VERDON
 Fontaine Basse-83840 Trigance
 Tél. : 0688737760
 Email : alain-crozals.trigance@voila.fr

ART EN ARTUBY ACTION FINANCEE PAR LE PROGRAMME EUROPEEN LEADER

ECOLE DE PEINTURE DE TRIGANCE

DU 20 JUILLET AU 10 AOUT 2012

SAMEDI 21 JUILLET à 18h 30 Vernissage à la salle culturelle de Trigance.
 EXPOSITION DE PEINTURE Hommage à **ROBERT BIAGIOLI**



DIMANCHE 29 JUILLET à 18h 30. Vernissage à la Commanderie de Saint-Maymes
 EXPOSITION DE PEINTURE Hommage à **ROBERT PATIER**
 suivie d'un spectacle de lecture de textes sur l'Art et la beauté. (Collectif Entre là) Sculptures : Dominique Mercy



SAMEDI 4 AOUT à 11 h. Salle culturelle. **CONFERENCE MICHEL FRELAT**
 Des primitifs africains au primitivisme dans l'Art.

DIMANCHE 5 AOUT à 20h. Salle culturelle. **THEATRE** "ÇA VA ?" de Grinber. Théâtre du Luxembourg.
 Avec Jacques Paquer - Bernard Varin - Claudine Pelletier - Marc Olinger.

JEUDI 9 AOUT à 20 h. Salle culturelle. **RECITAL DE PIANO JOEL HOULOUBEK**
 Toutes les manifestations sont gratuites et suivies d'un apéritif.

Juliette Meize: exposera à la Galerie de Brigitte Gelman rue du Four de Juin à Septembre.

E.C.A.V. : Fontaine Basse - 83840 TRIGANCE - Tél. : 0688737760 - 0966810216 - alain-crozals.trigance@voila.fr



D. Mercy

É T É T H E A T R A L

Chers amis de L'ETE THEATRAL DE TRIGANCE:

Pour vous parler du 24ème ETE THEATRAL DE TRIGANCE, nous ne reviendrons pas sur le bilan de l'année 2010-2011, que chacun a lu dans le LIEN TRIGANÇOIS de Novembre dernier et nous nous contenterons de rappeler que dès le 17 Mars 2012, et en partenariat avec les "RECAMPADIS" eu lieu la "Première" de la "Fête de la Saint Patrick" à Trigance, avec le groupe de Musique du Monde et notamment Irlandaise "PHOCAIR" venu d'Avignon qui, couronnée de succès, avec près de 120 spectateurs interactifs!, nous permet d'envisager sérieusement le renouvellement de cette manifestation, pour 2013... (Déjà!) et de préparer sereinement pour le 23 Juin prochain, la 3ème FETE DE LA MUSIQUE, toujours en partenariat avec les "RECAMPADIS"

Sont au programme: Andreï Serban, Violon, et Emmanuel Denis, Clavier, duo qui a déjà été apprécié à Trigance et qu'on ne présente plus; également le Conservatoire de Musique de Draguignan, nous fera le plaisir d'une nouvelle participation avec sa quarantaine de musiciens, et cerise sur le gâteau, peut-être une surprise de dernière minute !!

La suite de la programmation étant en cours.

Voilà en ce qui concerne la Musique, et revenons au Théâtre proprement-dit avec:

12 Mai à 17 h, Salle Culturelle: "**MICKEY LA TORCHE**" Comédie de Natacha de Pontcharra; avec **Laurent Ziveri**, Cie "UPPERCUTThéâtre"; (Toulon) On se rappellera de l'excellent "4 COURTES PIECES DE SACHA GUITRY" de l'été dernier...

Passons maintenant au Festival, dont le programme suit:

13 Juillet à 20h30: Salle Culturelle; Dîner-Spectacle musical Burlesque: "**LES 4 BARBUES**" Cie "**Une petite voix m'a dit**" (Nice)

20 Juillet à 20h30: Théâtre de verdure de "La Sagne": "**MADAME MARGUERITE**" de Roberto Athayde, adaptation de J-Loup Dabadie, avec **Elisabeth Chuffart** Cie du même nom, (Longwy). Comédie tragi-comique, créée en 1975 par Annie Girardot sur une mise en scène de Jorge Lavelli.

27 Juillet à 20h30: Théâtre de verdure de "La Sagne": "**L'AMANT**" Comédie drôlatique d'Harold Pinter, Cie "A Contre temps", (Le Pradet)

4 Août à 20h30: Théâtre de verdure de "La Sagne" "**LE MARIAGE DE FIGARO**" de Beaumarchais, musique de Mozart, Commé-

dia del Arte; Cie **Comédiens et Cie**; Barbentane

Ont déjà présenté à Trigance, "La princesse d'Elide, La Flûte enchantée..."

10 Août à 20h30: Théâtre de verdure de "La Sagne", "**LES FOURBERIES DE SCAPIN**" de Molière, Cie "Le Kronope" Avignon, On se souviendra de "Knock" et de "La Tempête" donnés par cette Cie hors du commun...

14 Août à partir de 14 h: Salle Culturelle; "**PINOCCHIO**" Spectacle "Jeune public" **gratuit**, suivi d'une animation déambulatoire, dans les rues du village: "**LES GASPARD**" Cie "Divine Quincaille-rie", (Nice) Horaires exacts à préciser...

Il est à rappeler que l'ETE THEATRAL se réserve le droit de modifier ce programme tributaire de l'obtention des subventions "promises" par les Conseils Général et Régional...

Sont également à l'étude pour la rentrée de Septembre:

"**LE K**", Spectacle "Jeune public" de Dino Buzzati, Cie "Les menteurs" (Six-fours les plages).

"**L'HOMME SEMENCE**" de Violette Ailhaud, Cie "base-Art Cie" (Mazan).

En ce qui concerne les spectacles, l'ETE THEATRAL DE TRIGANCE dès cette année, appliquera des tarifs mieux adaptés à la mission de **Service Public** attachée aux événements Culturels de Trigance, à savoir:

Gratuité de tous les spectacles aux moins de 12ans.

Tout abonné aux spectacles de l'ETE THEATRAL, se verra délivrer, moyennant la somme de 20 €, une carte d'abonné **NOMINATIVE** donnant droit d'entrée à **tous** les spectacles de l'année en cours, **hors repas (18 € en sus), lors de Dîner-spectacle**.

En dehors de ces dispositions une participation fixée à 5 € sera appliquée.

En espérant que cette saison et ces spectacles donneront satisfaction à tous, tant par la qualité que par la diversité annoncées, et que l'été soit moins cruel que l'année passée, toute l'équipe se joint à moi pour souhaiter que VIVE L'ETE THEATRAL DE TRIGANCE!

L'équipe de l'ETE THEATRAL et son Président: Albert Gerriet



CINÉ - CLUB

**PROGRAMMATION PREVUE POUR LES
SOIRÉES CINEMA DE TRIGANCE 2012
ORGANISÉES PAR LE
COLLECTIF ENTRE-LÀ**

LE SAMEDI 03 MARS 2012 :
UNE SOIRÉE À RIRE ET A PLEURER AVEC
UNE COMEDIE GRAND-PUBLIC

**LE CONCERT DE RADU MIHAILEANU PRÉ-
SENTÉ PAR LA SCRIPTE SOPHIE AUDIER**



Synopsis :

A l'époque de Brejnev, Andrei Filipov était le plus grand chef d'orchestre de l'Union soviétique et dirigeait le célèbre orchestre du Bolchoï. Mais après avoir refusé de se séparer de ses musiciens juifs, dont son meilleur ami Sacha, il a été licencié en

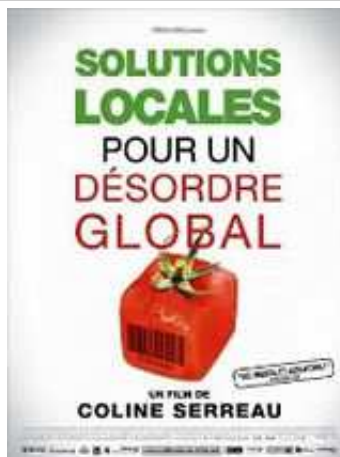
pleine gloire. Trente ans plus tard, il travaille toujours au Bolchoï mais... comme homme de ménage. Un soir, il tombe sur un fax adressé au directeur : il s'agit d'une invitation du théâtre du Châtelet conviant l'orchestre du Bolchoï à venir jouer à Paris... Soudain, Andrei a une idée de folie : pourquoi ne pas réunir ses anciens copains musiciens, qui vivent aujourd'hui de petits boulots, et les emmener à Paris, en les faisant passer pour le Bolchoï ?

LE SAMEDI 28 AVRIL 2012 :
UNE SOIRÉE SUR L'AGRICULTURE
AVEC UN DOCUMENTAIRE COUP DE POING

**SOLUTIONS LOCALES POUR UN DÉSORDRE
GLOBAL DE COLINE SERREAU PRÉ-
SENTÉ PAR JEAN-LOUIS RICOU**

Synopsis :

Le dérèglement écologique mondial est une conséquence directe de notre système de production et de consommation. Il en résulte une



crise profonde des ressources de la terre qui menace gravement la sécurité alimentaire de la planète. Pourtant, des solutions existent. Et toutes se fondent sur l'élaboration d'un autre type de société... Il est urgent de présenter ces alternatives qui promettent de sau-

ver la planète et l'humanité par la même occasion !

JUILLET 2012 (sous réserve) :
UNE SOIRÉE MUSICALE EN PLEIN AIR
AVEC UN FILM ET UN CONCERT

**PINK FLOYD THE WALL REALISÉ EN 1982
PAR ALAN PARKER SUIVI DU CONCERT DE
THE UFO'S**



Le film :

Pink Floyd, The Wall est un film musical fondé sur le double album conceptuel du groupe anglais Pink Floyd. Sentant sa personnalité défaillir, Pink, une star du rock, se fabrique un mur protecteur

derrière lequel il croit d'abord trouver refuge. Mais ce mur finit par l'étouffer et le pousse, seul et malheureux, jusqu'aux portes de la folie. Il passe alors en revue les éléments importants de sa vie ; la mort de son père à la guerre, sa mère trop protectrice et castratrice, les brimades de professeurs, puis l'échec de son mariage et la plongée dans la drogue, autant de briques dans le mur (Another Brick in the Wall), ou d'éléments qui en ont comblé les interstices (Empty Spaces). Cet examen de conscience le mène jusqu'à son autoproces (The Trial).

Le concert : The Ufo's Pink Floyd Tribute Band est un groupe originaire de Vence dans le 06. Formation rock composée de 4 musiciens

CINÉ - CLUB

(guitariste chanteur, bassiste, clavier, batteur), ils retraçent l'épopée de ce groupe de légende que sont les Pink Floyd et rendent hommage au rock des années 70.

LE 29 SEPTEMBRE 2012 :
SOIRÉE POLAR AVEC UN
GRAND CLASSIQUE DU GENRE

**GOUPI MAINS ROUGES REALISÉ EN 1943
PAR JACQUES BECKER ET PRESENTÉ
PAR NOEL VERY, FILS DU SCÉNARISTE**



Synopsis :

Le film raconte l'histoire d'une famille charentaise de paysans rusés, les Goupi. Le père Goupi fait revenir son fils de Paris, censé être devenu un homme important et y avoir acquis une bonne situation, avec l'intention de le marier à sa cousine. Mais la jalousie de "Tonkin", un autre de ses cousins,

face à ce nouveau venu de citadin, fera de la nuit de son arrivée une nuit d'agitation et de crimes inexplicables qui sèmeront la panique et le doute au sein de la famille.

LE SAMEDI 17 NOVEMBRE 2012 :
SOIRÉE ENGAGÉE AVEC UN
DOCUMENTAIRE MILITANT

**TOUS AU LARZAC (2011) PRESENTÉ PAR
LE REALISATEUR CHRISTIAN ROUAUD**

Synopsis :

Marizette, Christiane, Pierre, Léon, José... sont quelques-uns des acteurs, drôles et émouvants, d'une incroyable lutte, celle des paysans du Larzac contre l'Etat, affrontement du faible contre le fort, qui les a unis dans un combat sans merci pour sauver leurs terres. Un combat déterminé et joyeux, mais parfois aussi éprouvant et périlleux. Tout commence en 1971, lors-



que le gouvernement, par la voix de son ministre de la Défense Michel Debré, déclare que le camp militaire du Larzac doit s'étendre. Radicale, la colère se répand comme une trainée de poudre, les paysans se mobilisent et signent un serment : jamais ils ne céderont leurs terres. Dix ans de résistance, d'intelligence collective et de solidarité, qui les porteront vers la victoire.

Dix ans de résistance, d'intelligence collective et de solidarité, qui les porteront vers la victoire.

DECEMBRE 2012 (sous réserve) :
PROJECTION POUR LES ENFANTS

**DECOUVERTE DU BANDESSINERAMA PAR
JULIEN CORDIER**



Julien Cordier est auteur de bandes dessinées animées. Illustrateur pour la presse et l'édition (Milan, Acte Sud junior), il vit et travaille à Marseille. Sa discipline - la bande dessinée animée - se situe à mi-chemin entre ciné d'animation et bd. Ses œuvres sont projetées

au moyen du bandessinérama : un projecteur bricolé qui sert à la projection de cet art insolite qu'est la bande dessinée animée. Les projections sont accompagnées par divers musiciens (Leda Atomica, Francesco Quartuccio, Patrick Vaillant, Maison rouge). Il anime par ailleurs des ateliers d'illustration et d'initiation à l'image animée, avec des scolaires mais aussi d'autres publics.

FÊTE DE LA SAINT-ROCH 2012

FETE DE LA ST ROCH 2012**LUNDI 13 AOUT 2012**

15 H – Concours de scrabble pour adultes

MARDI 14 AOUT 2012

8 H – 18 H – **FETE DU TERROIR**

Marché des producteurs de pays

Animation musicale des rues

Ballades en poney gratuites pour les enfants

12 H 30 – BARBECUE DU TERROIR

15 H 30 – Concours de boules à pétanque 2x2 choisis

Tirage à 16 hres 15

16 H – Théâtre pour les enfants « Pinocchio » présenté par Série Illimitée

22 H – 23 H – Bal Musette

23 H – Grand Bal gratuit avec l'orchestre **LAUREVE**

MERCREDI 15 AOUT 2012

9 H – Concours de boules à la Provençale 3x3 choisis

10 H 30 – Messe à la Chapelle ST JULIEN

11 H - 12H 30 – Jeux en bois gratuits pour enfants

Manège pour les tout petits

12 H – Apéritif sur la place Giraud offert par le Comité des Fêtes

15 H – 19 H - Jeux en bois gratuits pour enfants

Manège pour les tout petits

15 H 30 – Concours de boules à pétanque 3 X 3 choisis

Tirage à 16 hres 15

22 H – 23 H – Bal Musette

23 H – Grand Bal gratuit avec l'orchestre **XXELLE**

JEUDI 16 AOUT 2012

10 H 30 – Messe à la Chapelle ST ROCH

12 H 30 – Aïoli - Inscription avant le 10 Août –

16 H – Concours de boules mixte pour les participants à l'Aïoli



I N F O S M A I R I E

**MAIRIE DE TRIGANCE**

LA DECHARGE MUNICIPALE A ETE DEFINITIVEMENT FERMEE PAR ARRETE MUNICIPAL N° 12-04 du 10 avril 2012.

DEPUIS PLUSIEURS MOIS, LA MAIRIE A TENTE DE SENSIBILISER LES HABITANTS AUX PROBLEMES DE TRI DES DECHETS.

LE COMPORTEMENT IRRESPONSABLE DE CERTAINS USAGERS, TRIGANÇOIS OU NON, A RENDU INEVITABLE LA FERMETURE DU SITE.

DE PLUS, LA CIRCULAIRE DU 26/12/2011 DU MINISTERE DE L'ECOLOGIE, DU DEVELOPPEMENT DURABLE, DES TRANSPORTS ET DU LOGEMENT INTERDIT CE TYPE DE DECHARGE.

LA COMMUNAUTE DE COMMUNES ARTUBY VERDON ENLEVE GRATUITEMENT LES MONSTRES* A VOTRE DOMICILE, LE JEUDI, SUR APPEL TELEPHONIQUE AU 04 94 76 92 91.

MONSTRES : gros électroménager, mobilier.

LES GRAVATS MENAGERS (PETITS TRAVAUX DES PARTICULIERS) POURRONT ETRE DEPOSES AU QUAI DES O.M A COMPS (SE RENSEIGNER AUPRES DE LA CCAV)

LES PROFESSIONNELS DU BATIMENT DEVRONT DEPOSER LES DECHETS SUR LES SITES AGREES PAR LA PREFECTURE.

D É C H E T S M O N
A M O U R

Nous savons toutes et tous, sans en connaître les modalités, que notre chère « déchetterie » va prochainement fermer ses portes. Il s'agit, au même titre que les commerces et services publics présent dans le village, d'un élément important pour le fonctionnement de notre communauté.



Les apparentes raisons invoquées pour justifier cette décision (principalement l'incivisme des usagers) sont tout à fait recevables.

Dans cette ennuyeuse et insipide période électorale, nous avons là en tant que citoyen, une occasion de prouver à nos élites décisionnaires que nous sommes en mesure de nous émanciper de leur tutelle et de prendre nos vies et nos affaires courantes en main.

Quel meilleur exemple pourrions nous avoir que cette déchetterie, pour nous retrouver autour d'un projet d'autogestion citoyenne, de fonctionnement collectif et consensuel.

Je propose donc aux Trigançoises et Trigançois qui se sentent concernés par ce projet, de se retrouver rapidement pour en poser les bases.



Contact: Tel: 04 94 85 68 81
Mel: fmc@no-log.org

Franck MALLET-CAMPION

A D R E S S A G E

Vous êtes nombreuses et nombreux à nous interroger lorsque vous voyez des conseillers municipaux déambulant dans les rues du village avec un drôle de petit monocycle orange fluo. En vérité la municipalité a entrepris une démarche d'adressage. 2 solutions étaient envisageables, externaliser ce travail, avec le coût que cela implique ou le réaliser en interne avec l'aide de conseillers municipaux volontaires et bénévoles. C'est cette dernière solution qui a été adoptée, et c'est pourquoi vous nous voyez avec un odomètre (c'est le petit monocycle orange fluo).

**Mais l'adressage qu'est ce que c'est ?**

L'adressage est une opération qui permet de localiser sur le terrain une parcelle, une habitation, etc....

On peut "adresser" une construction habitable, mais aussi les monuments, les édifices religieux et publics, postes de secours, etc....

Il a plusieurs objectifs et les enjeux peuvent être importants :

- améliorer le repérage et l'orientation,
- faciliter les interventions d'urgences, (ambulances, médecins, pompiers, police, SAMU,)
- Localiser les services publics,

Pour nos collectivités locales, une amélioration des ressources et de la gestion urbaine, un outil de programmation, une meilleure connaissance du patrimoine public, (voirie, équipements, linéaire, nombre, état,...)

Pour les services publics, un outil d'amélioration et de fiabilisation des adresses pour la Poste,....

Aussi pour approfondir avec vous cette démarche, nous vous proposons une réunion publique d'informations et d'explications le lundi 13 août 2012 à 17h30 à la salle polyvalente.

Les conseillers municipaux en charge de l'adressage

LES SOBRIQUETS - M. MARCEL GIRAUD (LE VAL)

- LA ROQUE-ESCLAPON / LA ROCO D'ESCLAPOUN - Lei Rouquié (*leis Estuba*)
 LA ROQUEBRUSSANNE / LA ROCO-BRUSSANO - Lei Rouquié (*Lei Sorcié*)
 LA SEYNE / LA SEGNO - Lei Segnen (*La Mèco , lei Brulo – Bano*)
 LA VALETTE / LA VALETO - Lei Valetan (*La Pigno, lei Raubo – Sarraio*)
 LA VERDIERE / LA VERDIERO - Lei Verdieren ... (*lei Fouito – Gàrri*)
 LE BEAUSSET / LOU BAUSSET - Lei Bausseten (*lei Gueto – Devessado*)
 LE BOURGUET / LOU BOURGUET - Lei Bourguetian
 LE BRUSC / LOU BRUSC - Lei Bruscan
 LE CANNET / LOU CANET - Lei Canetan, Lei Canetié, Lei Caneten
 LE CASTELLET / LOU CASTELET - Lei Castelan
 LE LAVANDOU / LOU LAVANDOU - Lei Lavandouren (*lei Bachichin*)
 LE LUC / LOU LU - lei Lucan, lei luquen ... (*lei buou-v-òli / lei Devinaire*)
 LE MUY / LOU MUEI - Lei Mueien (*lei Cambo-de-cassouaro / lei Pèd-de-bechard*)
 LE PRADET / LOU PRADET - Lei Pradetan (*lei Manjo-Messugo*)
 LE RAYOL-CANADEL / LOU RAIÒU-CANADU - Lei Raioulen - Lei Canadelen
 LE REVEST / LOU REVÈST - Lei Revesten (*lei Masco*)
 LE THORONET / LOU TOUROUTNET - Lei Tourounen (*lei Sànti – Mario*)
 LE TRAYAS / LOU TRAIAS - Lei Traiassen
 LE VAL / LOU VAU - Lei Valen (*lei Gròssei Tèsto / lei Testaru*)
 LES ADRETS / LEIS ADRECH - Leis Adrechous (*lei Petejaire*)
 LES ARCS / LOUS ARC / LEIS ARC - Leis Arquen (*lei Chancroun*)
 LES MAYONS / LEI MAIOUN - Lei Maiounen (*lei Sauto – brugas / lei Manjo – souarbo*)
 LES SALINS d'Hyères / LEI PALUN - Lei Palunen
 LES SALLES *Pecaire!* / LEI SALO - Lei Salen (*lei Nebla*)
 LORGUES / LORGUE - Lei Lorguian - Lei Lorguian (*an la noui!*)
 MAZAUGUES / MAUGO - Lei Mauguié - (*lei Manjo – tourtello / lei Manjo – poumastre*)
 MEOUNES / MÉUNO - Lei Méunen - (*lei Barbari dòu Miejour / lei Manjo – platello*)
 MOISSAC / MOUISSA - Lei Mouissaquen (*lei Sanglié*)
 MONS / MOUN(S) - Lei Moussen (*lei Mourre-de-pouarc / lei Figoun*)
 MONTAUROUX / MOUNTAUROUN - Lei Mountaourenen (*lei Bòudrian*)
 MONFORT / MOUNT-FOUART - Lei Mounfourte / Lei Mounfourtés ... (*lei pouarc de Canga : lei Boufet / lei Marfoundu*)
 MONFERRAT / MOUNT - FERRAT Lei Monferraten (*lei Manjo Barbabou*)
 MONTMEYAN / MOUNT – MEIAN - Lei Mountmeianen (*lei Trouasso – cebo*)
 NANS LES PINS / NANS - Lei Nansen (*lei Cuou verdas*)

Rubriques proposée par Robert LIONS

Suite au prochain numéro

INFOS PRATIQUES

TÉLÉPHONES
UTILILES

SAMU : 15
POMPIERS : 18

COMPS/ARTUBY

POMPIERS : 04 94 76 90 56
GENDARMERIE : 04 98 10 69 05
MEDECINS : 04 94 76 90 02
MAIRIE : 04 94 50 24 00
LA POSTE : 04 94 50 96 83
POINT INFOS : 04 94 50 24 05

TRIGANCE

MAIRIE : 04 94 76 91 01
AGENCE POSTALE : 04 94 85 66 13

DIVERS

Décharge : LA DECHARGE MUNICIPALE A ETE DEFINITIVEMENT FERMEE PAR ARRETE MUNICIPAL N° 12-04 du 10 avril 2012.

Encombrants : En téléphonant au 04 94 76 92 91

AGENCE
POSTALE

LA POSTE



Horaires d'ouverture

du 1 novembre au 30 avril : 9h00 à 12h00
du 1 mai au 31 octobre : 8h30 à 11h30

MAIRIE DE
TRIGANCE

Téléphone : 04 94 50 91 01

Courriel : mairie.de.trigrance@mcom.fr

Horaires d'accueil :

Lundi - mardi - jeudi - vendredi

9h - 12h et 13h30 - 17h30

Mercredi

10h - 12h et 13h30 - 17h30

Jours de fermetures exceptionnel

Affiché en mairie

ASSISTANTE
SOCIALE
DU CANTON

Contact au numéro suivant :
04 94 50 46 46 pour RDV

CLIC



Centre Local d'Information et
de coordination Gérontologi-
que.

Du lundi au vendredi de 9h à 17h

Tél : 06 26 54 27 89 ou 04 94 50 42 26.

MISSION
LOCALE
DRACÉNIÉ
VERDONProvence-Alpes-Côte d'Azur
notre région

Bagnols pays de Fayence

chemin Collettes
impasse Laugier
83300 Draguignan

tel : **04.94.50.17.00**

fax : **04.94.50.97.09**

Courriel : mission.locale.dracenie.1@cegetel.net

Son rôle est d'accompagner les jeunes de 16 à 25 ans, non scolarisés sur des points tels que la formation, l'emploi, les prestations sociales, les loisirs..

Horaires de réception du public

Du lundi au vendredi

de 9 h à 12 h 30 et de 13 h 30 à 17 h .

POUR NOUS
ÉCRIRE

Courriel : ccas.lelien.trigrance@gmail.com

Adresse postale :

CCAS

Mairie de Trigrance

Place St Michel

83840 TRIGANCE

Si vous désirez recevoir par courriel le Lien Trigrançois, communiquez nous votre adresse courriel.

A I O L I

TRIGANCE

Le jeudi 16 août 2012

Inscriptions obligatoires (places limitées) du samedi 28/07
au vendredi 10/08/2012 délai de rigueur auprès de:

L'estive

(magasin mode, bijoux, cadeaux)

Tous les jours de 11h à 13h et de 16h à 19h

Ou par courrier

(à adresser ou à déposer dans la boîte à lettres du comité)

Comité des Fêtes Hôtel de ville 83840 TRIGANCE

chèque libellé à l'ordre du Comité des Fêtes

A DÉFAUT DE CHÈQUE L'INSCRIPTION NE SERA PAS RETENUE

..... découper et à renvoyer avec votre règlement.....

NOM

PRENOM

QUALITE	NOM - BRE	PRIX/PERSONNE	PRIX TOTAL
ADULTES		15 €	€
ENFANTS (de 7 à 12 ans)		7 €	€
ENFANTS (de moins de 7 ans)		GRATUIT	GRATUIT
TOTAL			€

Le nombre d'enfants de moins de 7 ans est très important afin de prévoir le nombre de chaises